



**NITTEDAL  
KOMMUNE**

# Planstrategi 2016-2019

Vedtatt av kommunestyret 16.11.2015.

Strategiske  
styringsmål

Kommune-  
plan

Temaplaner

Handlings-  
plan

Virksomhets-  
planer

# Innhold

1. Formål.....	3
2. Plansystemet i Nittedal .....	4
3. Overordnede føringer .....	6
3.1. Nasjonale forventninger.....	6
3.2. Regionale føringer og planer (regional planstrategi) .....	7
3.3. Interkommunale føringer.....	7
4. Utviklingstrekk og utfordringer for Nittedal kommune .....	9
4.1. Generelle utfordringer.....	9
4.2. Befolkningsvekst.....	9
4.3. Folkehelseutfordringer .....	11
4.4. Det digitale samfunn - #IKTstrategi.....	11
4.5. Lokalt demokrati.....	12
4.6. Kommunereform.....	12
4.7. Velferdsutfordringen .....	12
4.8. Næringsutvikling.....	13
4.9. Teknisk infrastruktur.....	13
4.10. Miljø og klimaendringer.....	15
5. Vurdering av planbehovet .....	16
5.1. Revisjon av kommuneplanen (samfunnsdel og arealdel) .....	16
5.2. Handlingsdelen med økonomiplan .....	17
5.3. Temaplaner – sektorplaner.....	17
5.4. Arealplaner .....	20
6. Prioriterte planoppgaver .....	21
7. Vedlegg .....	22

# 1. Formål

Formålet med kommunal planstrategi er prioritering av kommunens planbehov i kommunestyreperioden. Strategiarbeidet er hjemlet i plan- og bygningsloven av 2008 som slår fast at kommunen skal utarbeide en kommunal planstrategi ved inngangen til hver ny valgperiode som grunnlag for kommunens videre planlegging.

Planstrategien skal vedtas senest ett år etter kommunestyrets konstituering. Hensikten er å gi det nye kommunestyret mulighet til å sette fokus på de planoppgaver som bør startes opp eller videreføres for å legge til rette for en ønsket utvikling i kommunen. Planstrategien har ingen rettsvirkning og er ikke formelt bindende for kommunen. Den kan revideres etter behov innenfor valgperioden.

## PBL § 10-1. *Kommunal planstrategi*

Kommunestyret skal minst én gang i hver valgperiode, og senest innen ett år etter konstituering, utarbeide og vedta en kommunal planstrategi. Planstrategien bør omfatte en drøfting av kommunens strategiske valg knyttet til samfunnsutvikling, herunder langsiktig arealbruk, miljøutfordringer, sektorenes virksomhet og en vurdering av kommunens planbehov i valgperioden.

Kommunen skal i arbeidet med kommunal planstrategi innhente synspunkter fra statlige og regionale organer og nabokommuner. Kommunen bør også legge opp til bred medvirkning og allmenn debatt som grunnlag for behandlingen. Forslag til vedtak i kommunestyret skal gjøres offentlig minst 30 dager før kommunestyrets behandling.

Ved behandlingen skal kommunestyret ta stilling til om gjeldende kommuneplan eller deler av denne skal revideres, eller om planen skal videreføres uten endringer. Kommunestyret kan herunder ta stilling til om det er behov for å igangsette arbeid med nye arealplaner i valgperioden, eller om gjeldende planer bør revideres eller oppheves.

Utarbeiding og behandling av kommunal planstrategi kan slås sammen med og være del av oppstart av arbeidet med kommuneplanen, jf. kapittel 11.

## 2. Plansystemet i Nittedal

Nittedal kommunestyre vedtok 27.april 2015 kommuneplan 2015-2027 for Nittedal. Kommuneplanen består av samfunnsdel og arealdel. Formålet med kommuneplanens samfunnsdel, er å ta stilling til langsiktige utfordringer i kommunen, mål og strategier for Nittedal kommune som samfunn og for kommunen som organisasjon. Kommuneplanen er det strategisk styrende dokumentet for hele kommunen. Kommuneplan 2015 – 2027 er utarbeidet på bakgrunn av vedtatt planstrategi i 2012 og planprogram i 2013.

Samfunnsdelen i kommuneplanen for 2015-2027 gir en beskrivelse av sentrale utfordringer, satsningsområder, og strategier på overordnet nivå. Strategiene i kommuneplanens samfunnsdel baserer seg på analyser, befolkningsframskrivninger, og innbyggernes ønsker for framtiden.

Figuren under viser sammenhengen mellom de ulike deler av plansystemet i samfunnsdelen:



Konkrete mål og tiltak plasseres i underliggende sektor- eller temaplaner. Alle tema- og sektorplaner skal ta utgangspunkt i de overordnede målene som er fastsatt i kommuneplanen. Kommuneplanen skal samtidig ha relevans for valg og beslutninger i nær fremtid. Handlingsdelen angir hvordan planen skal følges opp de fire påfølgende årene, revideres årlig og utarbeides sammen med budsjett- og økonomiplan. Kommuneplanens samfunnsdel gir føringer for arealdelen, men har ikke direkte rettsvirkning på samme måte som kommuneplanens arealdel. Kommuneplanens arealdel gir en oversikt over kommunens planlagte arealbruk. Det overordnede prinsippet i kommuneplanen er at Nittedal skal ha en bærekraftig utvikling. Nittedal har utarbeidet 8 strategiske styringsmål (neste side), som kommuneplanens samfunnsdel er strukturert etter. Samme målstruktur anvendes i kommunens handlingsplan og i virksomhetsplaner.

# Nittedal kommunes strategiske styringsmål



Gode tjenester



God folkehelse



Rent miljø



Stolt nittedalsidentitet



Levende lokaldemokrati



Gode prosesser



Kompetente og  
motiverte medarbeidere



Sunn økonomi

## 3. Overordnede føringer

### 3.1. Nasjonale forventninger

Nasjonale forventninger til regional og kommunal planlegging jfr. plan- og bygningsloven § 6-1 ble vedtatt ved kongelig resolusjon 12.juni 2015. De nasjonale forventningene samler mål, oppgaver og interesser som regjeringen forventer at fylkeskommuner og kommuner legger særlig vekt på i planleggingen i årene som kommer. De nasjonale forventningene fokuserer på følgende tema:

#### **Gode og effektive planprosesser**

- Enklere regelverk og bedre samarbeid
- Målrettet planlegging
- Økt bruk av IKT i planleggingen

#### **Bærekraftig areal- og samfunnsutvikling,**

- Et klimavennlig og sikkert samfunn
- Aktiv forvaltning av natur- og kulturminneverdier
- Fremtidsrettet næringsutvikling, innovasjon og kompetanse

#### **Attraktive og klimavennlige by- og tettstedsområder**

- Samordnet bolig-, areal- og transportplanlegging
- Et fremtidsrettet og miljøvennlig transportsystem
- Levende by- og tettstedssentre
- Helse og trivsel

Se vedlegg for øvrige nasjonale forventninger i form av stortingsmeldinger, brev etc.

## 3.2. Regionale føringer og planer (regional planstrategi)

Regional planstrategi 2013-2016 for Akershus har en rekke temaområder:

**De valgte temaområder i den regionale planstrategien er:**

- **Utdanning og næringsutvikling**
- **Bomiljø, mangfold og inkludering**
- **Klima og miljø**
- **Areal og transport**
- **Relevante utarbeidede regionalplaner er bl a :**

Samordnet areal og transportplan for Oslo og Akershus (planlagt vedtak høsten 2015)

Regionalt plan 2016-2030 for fysisk aktivitet, idrett og friluftsliv

Innen ett år etter konstituering av det nye fylkeskommunestyret, skal det legges fram en ny regional planstrategi for neste 4-årsperiode.

## 3.3. Interkommunale føringer

### **Samarbeidsråd Nedre Romerike (SNR)**

Nittedal kommune er del av Nedre Romerike, som har et eget samarbeidsråd.

SNR har som hovedsatsing å arbeide for

- Samordnet areal og transport
- Utvikling av næringsmiljøer av nasjonal og regional betydning
- Kommunereformen
- Møteplan og erfaringsutveksling

SNR har levert en felles uttalelse til Regional Plan for areal og transport i januar 2015. Uttalelsen danner grunnlag for arbeidet med areal og transport i regionen i årene framover. SNR er innvilget midler fra Kommunal og moderniseringsdepartementets region program, og vil arbeide med utvikling av dette framover.

### **Stor-Oslo Nord**

I tillegg til det etablerte regionsamarbeidet på Romerike, har Nittedal også en klart definert utfordring sammen med sine nabokommuner i nord. Dette gjelder innenfor områdene vei og jernbane. Riksvei 4 og Gjøvikbanen går gjennom Nittedal som eneste Akershuskommune, og så videre inn i flere Opplandskommuner. Det er her etablert et formelt samarbeid i «Stor-Oslo Nord».

### **Samhandlingsreformen**

Samhandlingsreformen medførte at samarbeidet mellom Ahus og kommunene ble formalisert og styrket gjennom et sett av samarbeidsavtaler. Kommunene har fått mulighet til å medvirke i Ahus sitt strategiarbeid, og det inngås gjensidige forpliktende avtaler mellom kommuner og Ahus om utvikling på ulike fagområder og til å utvikle gode pasientforløp. Dette samarbeidet får ikke nødvendigvis betydning for hvilke planer kommunen har behov for, men vil være en viktig premiss for kommunens arbeid på mange felt innenfor helse og omsorgssektoren.

### **Annet tverrsektorielt - regionalt samarbeid.**

Nittedal kommune har et omfattende samarbeid med andre aktører i regionen gjennom interkommunale selskap (IKS), interkommunalt samarbeid, vertskommunesamarbeid og aksjeselskap. I alt er det mer enn 20 ulike områder hvor kommunen har inngått et forpliktende samarbeid med andre instanser – kommuner i regionen. I Eiermeldingen, som kommunestyret behandler i hver valgperiode, gis det en nærmere presentasjon av dette samarbeidet.



## 4. Utviklingstrekk og utfordringer for Nittedal kommune

Utviklingstrekk og utfordringer for Nittedal kommune er nedfelt i de viktigste strategiske dokumentene:

- Kommuneplan 2015 – 2027, vedtatt 27. april 2015
- Handlingsplan 2015 – 2018 (med budsjett 2015)
- Oversikt over helsetilstand og påvirkningsfaktorer (Folkehelse rapporten, Nittedal 2015)

### 4.1. Generelle utfordringer

I kommuneplanen 2015-2027 gis en framstilling av kommunens hovedutfordringer og hvilke mål og strategier som settes for Nittedal for de kommende årene. Planen angir tydelig retning og prioriteringer for nittedalssamfunnet på en rekke områder. For enkelte områder er det imidlertid nødvendig med mer kunnskap/analyse/utdypende planer før politiske vedtak fattes. Disse kan ha form som temaplaner, sektorplaner, etc. Et hovedpoeng med den kommunale planstrategien er nettopp å peke på utfordringer og behovet for slike delplaner.

### 4.2. Befolkningsvekst

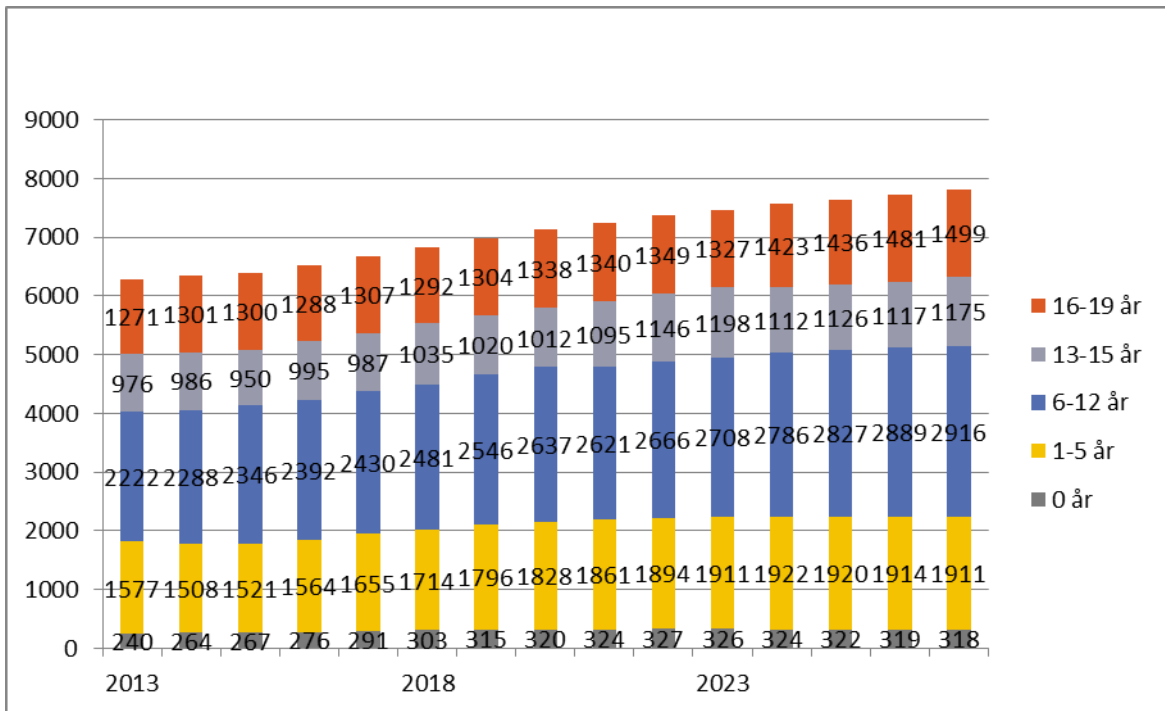
Nittedal er en del av hovedstadsregionen og vil oppleve en betydelig befolkningsvekst i årene som kommer. I kommuneplanen 2015-2027 legges det opp til en befolkningsvekst på gjennomsnittlig 1,7 % pr år (samme veksttakt som i kommuneplan 2009-2020). Videre er det lagt opp til at tyngdepunktet av boligbyggingen i Nittedal skal skje ved fortetting og utvidelse av Rotnes. Denne veksten søker kommunen å styre gjennom et boligprogram som fastsetter omfang og lokalisering av nye boliger.

Befolkningsframskrivingene for perioden 2015-2027 viser en betydelig økning i antall barn og unge, med i alt vel 300 flere barn i barnehagealder, ca. 700 flere barn i barneskolealder og ca. 200 flere barn i ungdomsskolealder. Antall eldre både i aldersgruppen 80-89 år og i gruppen 90+ fordobles også i perioden. Denne veksten vil gi store utfordringer for kommuneøkonomien når det gjelder tjenester til disse befolkningsgruppene.

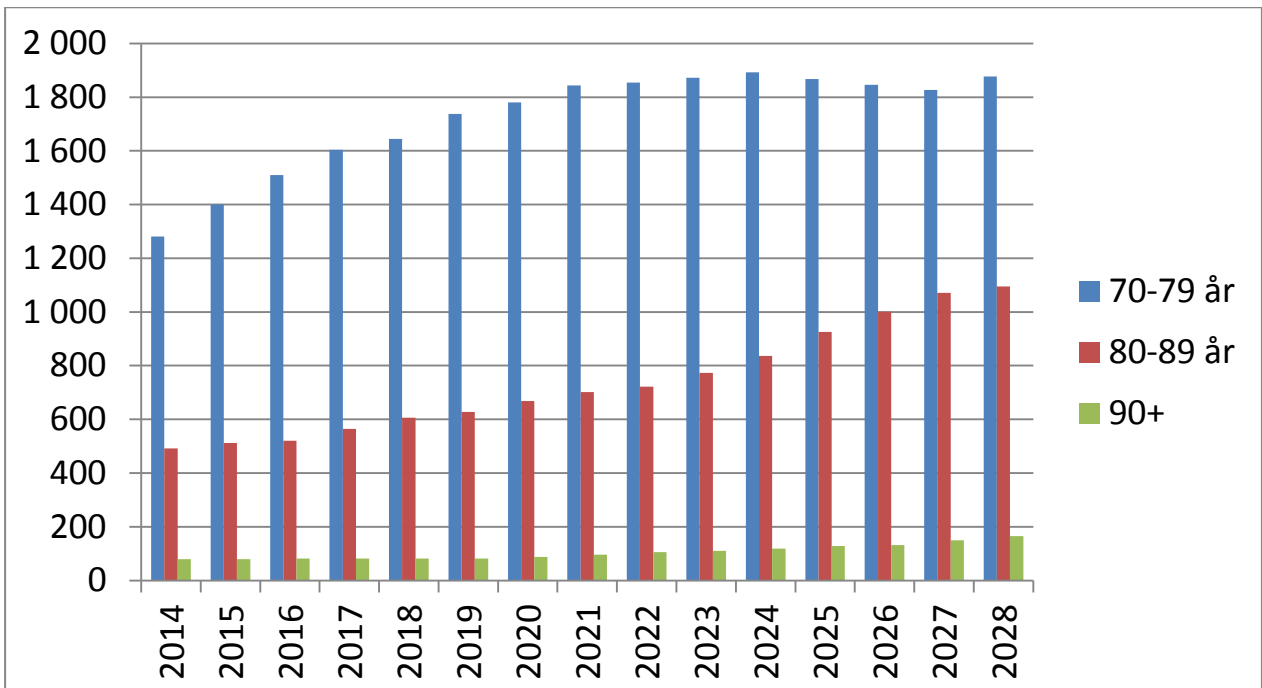
Under vises framskrivingen for ulike alderskategorier barn og unge for hvert år fram til 2027/28, og framskrivinger for de eldste aldersgruppene.

**Diagram 1. Framskriving av ulike alderskategorier barn og unge 2013-2027.**

Tall pr 31.12.



**Diagram 2 Framskrivninger av antall personer i de eldste aldersgruppene for perioden 2014-2028.**



### 4.3. Folkehelseutfordringer

I kommuneplanen 2015-2027 er folkehelseperspektivet prioritert. Fokuset på folkehelse skal prege all planlegging og virksomhet. Hovedmålet er å fremme helse i befolkningen og å redusere sosiale helseforskjeller. Dette innebærer en kombinasjon av universelle ordninger og målrettede tiltak mot utsatte grupper. I rapporten: «*Oversikt over helsetilstand og påvirkningsfaktorer*» (Folkehelseoversikten Nittedal 2015) gis det en mer detaljert oversikt over folkehelseutfordringene i Nittedal.

Forholdene ligger godt til rette for god folkehelse i Nittedal. Vi ser i likhet med resten av landet at økning i livsstilssykdommer og psykiske helseutfordringer er de store utfordringene innen alle aldersgrupper. Kommunen vil derfor rette oppmerksomheten mot de som har dårlige levekår, de som faller utenfor eller som står i fare for å falle utenfor samfunnsliv, arbeidsliv, skole eller sosiale felleskap. Kommunen er spesielt bekymret for at et økende antall unge ikke kommer inn på arbeidsmarkedet, og i tillegg har utfordringer med rus og psykisk helse.

Kommunen må øke satsingen på tjenester som er helsefremmende og forebyggende, med spesiell vekt på gode oppvekstsvilkår for barn og unge.

Den betydelige befolkningsveksten som det planlegges for innebærer økt behov for en aktiv boligpolitikk som legger til rette for en differensiert boligbygging som ivaretar alle på boligmarkedet, herunder personer og familier som:

- Ikke har mulighet til å skaffe seg og/eller opprettholde et tilfredsstillende boforhold på egen hånd
- Er uten egen bolig
- Står i fare for å miste boligen sin
- Bor i uegnet bolig eller bomiljø

### 4.4. Det digitale samfunn - #IKTstrategi

De fleste arbeidsprosesser som utføres i kommunen er ledd i et tjenestetilbud til enten innbyggere, organisasjoner og næringsliv, eller ansatte. Målet er at prosessene i så stor grad som mulig skal automatiseres, og at kommunen baserer seg i størst mulig grad på digitale løsninger som kan benyttes døgntilgjengelig. Kommunen må ha et bevisst forhold til innovasjon og utvikling innenfor digitalisering.

Digitalisering er i seg selv en kraftig endringsfaktor hvor det er viktig å se samspillet mellom teknikken, prosesser og mennesker.

Prosessene må kartlegges slik at de digitale løsningene understøtter de reelle behovene. Brukerne av de digitale løsningene må få god veiledning, og forvalterne må ha god faglig kunnskap om løsningene. Dette vil være et viktig moment for å kunne hente ut gevinster fra investeringsprosjektene. Ofte vil gevinstene realiseres først når løsningen har vært i drift over en tid.

Kommunen behandler store mengder personopplysninger. På mange tjenesteområder behandles det sensitive personopplysninger, og ivaretagelse av personvern, taushetsplikt og innsynsrett er viktig for å opprettholde tilliten. Sikkerhet og hensyn til personvernet må stå i fokus i denne utviklingen.

## 4.5. Lokalt demokrati

Et selvstendig mål med kommunereformarbeidet, er å styrke det lokale demokrati. Dette er omtalt i så vel ekspertutvalgets utredninger som i stortingsdokumentene som har fulgt reformarbeidet.

For Nittedal kommune innebærer dette at rådmannens administrasjon skal være av en slik størrelse at generalistkommuneprinsippet kan ivaretas. I følge ekspertutvalgets utredning av kommunereform i Norge, er det en direkte sammenheng mellom administrasjonens størrelse og god lokal politisk styring. Dette er forklart med forholdet mellom antall ansatte og kvalitet i saksfremlegg. I det lokale politiske reformutvalget er det tatt vedtakspunkter på at dagens kapasitet og struktur tilfredsstillende til faglighet og effektivitet i administrasjonen.

Rådmannens organisering skal samtidig være rustet til å ta i mot nye oppgaver fra statlig eller regionalt nivå.

Dette sett i sammenheng gir et grunnlag for å forutse en moderat økning av de administrative og tjenstlige funksjoner i Nittedal kommune, herunder økningen som følger av vekstmålet i kommuneplanen.

## 4.6. Kommunereform

Nittedal kommune har gjennomført en grundig politisk prosess basert på analyser og vurderinger av ulike sammenslåingsalternativ. Veivalgene nordover, med Lunner og Gran, og sørøst med Gjerdrum, Skedsmo, Fet og Sørumsand, - sett opp mot alternativet å fortsette som i dag, er utredet.

Kommunestyret i Nittedal har konkludert med at det ikke er aktuelt å gå nærmere i dialog med aktuelle kommuner om sammenslåinger på nåværende tidspunkt. På et senere tidspunkt kan det bli aktuelt å vurdere situasjonen på nytt, dersom det etableres større kommunestrukturer blant omkringliggende kommuner. Om det i fremtiden blir aktuelt å slå sammen Nittedal med andre kommuner, vil det samtidig oppstå et behov for å revidere planstrategiene i alle de aktuelle kommunene.

## 4.7. Velferdsutfordringen

Den store økningen i antall yngre og eldre med behov for helse og omsorgstjenester utfordrer kommunen både økonomisk og personellmessig i årene som kommer. Nye løsninger må derfor i større grad enn tidligere

mobilisere samfunnets samlede omsorgsressurser, og det må bygges på metoder som fremmer mestring og selvstendighet hos dem som har behov for tjenester.

## 4.8. Næringsutvikling

Velferdssamfunnet er avhengig av et levende og vekstkraftig arbeidsliv, som gjennom sin virksomhet skaper verdier og arbeidsplasser, noe som også er positivt for lokal identitet, klima og miljø. Nittedal kommune har omlag 8400 arbeidsplasser og ca 12 000 arbeidstakere, dvs en underdekning på 30 %.

Ca 3700 nittedøler jobber i egen kommune. Resten av arbeidstakerne (ca 70 %) pendler ut av kommunen, og da først og fremst til Oslo. Det bor mange høyt utdannede personer i kommunen, mens det er underskudd på kompetansekrevende arbeidsplasser innen felt som informasjon og kommunikasjon, finansiering og forsikring, samt teknisk- og forretningsmessig tjenesteyting.

Utfordringen for Nittedal er å gjøre seg attraktiv nok til at bedrifter velger å flytte til kommunen på jakt etter kvalifiserte arbeidstakere. Videre er utfordringen å legge til rette for fortsatt vekst i det eksisterende næringslivet.

## 4.9. Teknisk infrastruktur

Teknisk infrastruktur er her delt i 5 grupper/emner. De to første er Gjøvikbanen og Rv4, som begge går gjennom Nittedal som eneste Akershuskommune, og videre inn i kommunene nord for oss i Oppland. Vi har altså felles utfordringer både rent teknisk og økonomisk som vi i størst mulig grad bør løse gjennom samarbeidet Stor-Oslo Nord. Kommunen er verken baneieier eller veieier, derfor vil lobbyvirksomhet, høringer og fellesprosjekter være viktig og vil bli prioritert i planperioden. De tre neste gruppene er vann, avløp og infrastruktur for gående og syklende.

### Gjøvikbanen

Gjøvikbanen har sprenget kapasitet i rushtid. Det er utfordrende å øke kapasiteten vesentlig bl.a. fordi det er enkeltsporet drift, for korte plattformer for nyere togmateriell og mangel på kryssingsspor. Det er også utfordrende terreng, og banen ligger i det vesentligste i Marka. Det vil derfor være kostbart og ressurskrevende å gjøre effektive forbedringer. Det er første halvår 2015 gjennomført en mulighetsstudie for Gjøvikbanen, som viser tre nye traséalternativer for Gjøvikbanen mellom Oslo og Hakadal. Dette er

- Alnabru/Grorud – Rotnes – Hakadal
- Alnabru/Grorud – Slattum – Rotnes – Hakadal
- Grefsen – Rotnes – Hakadal.

Samferdselsdepartementet har våren 2015 bestilt en konseptvalgutredning (KVU) for hele Gjøvikbanen. Jernbaneverket har bekreftet at mulighetsstudien vil inngå som en del av denne utredningen.

#### **Rv4**

Utfordringer på rv.4 gjennom Nittedal er nedsatt fremkommelighet som følge av kø, trafiksikkerhetsutfordringer knyttet til høy årsdøgntrafikk (ÅDT), motgående trafikk i Hagantunnelen, og støy- og barriereeffekter spesielt knyttet til sentrumsutvikling på Rotnes. Nytt løp i Hagantunnelen vil bli finansiert over statlige budsjetter.

Omlagging av rv.4 i sløyfe mot øst i sentrum er vedtatt i kommunedelplaner for hhv. nye Nittedal sentrum og rv.4 Kjøl – Åneby sør, og i kommuneplanens arealdel. Utfordringen fremover er å sikre finansiering og dermed forutsigbarhet for fremtidig utbygging og utvikling. Det er behov for avklaring av dette i planperioden, i revisjonene av hhv.

Nasjonal Transportplan (NTP) 2018-29 og Oslopakke 3.

Det er også en utfordring at det er dårlig fremkommelighet på rv.4 sør for Gjelleråsen. Vegvesenet har igangsatt en ny prosess med kommunedelplan for rv.4 i Groruddalen, med ønske om å få vedtatt en diagonal mellom rv.4 og Østre Aker vei.

#### **Vann og avløp**

Utfordringene som Nittedal kommune har på vann og avløpssiden er store. Samtidig har vi god oversikt over forholdene og vi er godt i gang med gjennomføring av løsninger. EUs vannrammedirektiv, hvor Nitelva skal ha god økologisk og kjemisk status innen 2021, er utgangspunktet for planverket på feltet.

Gjennom flere år har kommunen jobbet med å finne en endelig og bærekraftig løsning for kommunen sin avløpsbehandling. Kommunestyret har vedtatt at fremtidig behandling skal skje gjennom Nedre Romerike Avløp (NRA). Kommunen er i dag medeier i selskapet og vil i løpet av planperioden være tilknyttet det sentrale renseanlegget på Skjetten. Det skal bygges en ny pumpeledning som skal overføre alt avløp til NRA i Skedsmo ved Sagdalen. Dagens renseanlegg skal bygges om til pumpestasjoner. Utfordringene vi nå står overfor er å finne en optimal miljømessig og økonomisk trase for ledningen som delvis skal gå i Nitelva og delvis skal gå på land langs elva.

En annen stor utfordringen er rehabilitering av kommunens mindre avløpsledninger. Målet er at vi skal stoppe innlekk av fremmedvann i avløpsnett. Dette arbeidet er nå startet opp og store investeringer vil bli gjennomført i planperioden.

Tett avløpsnett og ny overføringsledning gir sammen med sentral avløpsrensing kommunen fremtidsrettet og miljømessig god teknisk infrastruktur. Samtidig får vi anlegg som gjør at vi er i stand til å ta imot den befolkningsveksten som langtidsplanene legger opp til for Nittedal.

I tillegg til oppgradering av kommunens tekniske infrastruktur er sektoren ansvarlig for kartlegging av tilsyn på private anlegg for avløp. I planperioden vil vi være ferdig med kartlegging og pålegg om oppgradering av gamle anlegg.

En annen utfordring er håndtering av klimaendringer på overvann. Særlig gjelder dette sidevassdrag og håndtering av flomproblematikk i disse. I planperioden vil sektoren utarbeide en kartlegging av flomsone langs sidevassdrag til Nitelva som berører byggesonen, som kan være temakart og hensynssoner i kommuneplanen.

### **Gående og syklende**

Dette punktet kan deles i to grupper, kommunens planlegging og bygging av tiltak på og langs kommunale veier, og tiltak langs fylkes- og riksvei. Langs kommunale veier vil gang-/sykkelveisystemet mellom rådhuset og Kruttverket bli regulert i planperioden, langs Svartkruttveien til Ørfiskebekken («rådmannsbrua») og langs Kvernstuveien opp til Nygård og til Svartkruttveiens bru over Ørfiskebekken. Gjennom Kvernstujordet (mellom rådmannsbrua og Kvernstuveien) vil forbindelsen inngå i privat regulering.

Tilrettelegging for gående og syklende vil også være i fokus i det videre arbeidet med sentrumsutvikling. Områdeplan for tursti i sentrum er igangsatt, deretter skal områdeplan for sentrumskjernen utarbeides.

I forhold til kommunale veier gjøres prioriteringene i kommunens trafikksikkerhetsplan (TS), som har årlig revisjon. Denne vil få en endret struktur fra 2016. Aktuelle tiltak er særlig fortau og gang-/sykkelveier, enkelte er regulert og andre må gjennom planprosess.

Når det gjelder tiltak langs fylkesveier har kommunens innspill til Fylkeskommunens handlingsplan blitt vurdert og prioritert i ulike kategorier. Det er kun tiltaket fortau/gang-/sykkelvei mellom Hakadal stasjon og Hagen skole langs Greveveien og Fuglåsveien som har havnet i «rød kategori», dvs. som haster mest. Statens vegvesen har våren 2015 fremmet et forprosjekt på strekningen, og kommunen har høsten 2015 satt i gang med detaljregulering, i dialog med Statens vegvesen.

Langs rv.4 går en regional sykkelrute mellom Oslo og Hadeland/Gjøvik. I Nittedal mangler det trygg sykkelvei helt i nord, mellom Varpet og Stryken/Hadeland Pukkverk. Syklistene ferdes farlig her på smal skulder og med høy hastighet på bilene. Kommunen vil jobbe for at Statens vegvesen forserer sitt planarbeid på denne strekningen.

## **4.10. Miljø og klimaendringer**

Klimaendringer og ivaretagelse av miljøet er en utfordring i Nittedal som i alle andre kommuner. Klimaendringer kan føre til økt sårbarhet for kommunen. På lang sikt kan vi forvente bl.a. temperaturøkning og økt nedbør med påfølgende flomproblemer, jf. avsnittet over om vann og avløp. Flere av planene i kommunen vil ha fokus på miljø og klimaendringer ved en revisjon. Dette gjelder bl.a. kommuneplanens arealdel og kommunens klima- og energiplan.

## 5. Vurdering av planbehovet

### 5.1. Revisjon av kommuneplanen (samfunnsdel og arealdel)

#### Kommuneplanens samfunnsdel

Kommuneplan for perioden 2015-2027 ble vedtatt 27.04.15. Det var bred medvirkning og allmenn debatt i forbindelse med utarbeidelsen av kommuneplanen.

Kommuneplanens samfunnsdel framstår som et grundig gjennomarbeidet og oppdatert styringsdokument som vil stå seg godt i årene framover. Verken faktagrunnlaget eller statlige eller regionale føringer gir grunnlag for kursendring. Kommuneplanens samfunnsdel 2015-2027 videreføres derfor i sin helhet. Vedtatte mål og strategier skal nå omsettes til handling gjennom mer detaljerte planer og implementering av disse.

#### Kommuneplanens arealdel

Det vil være behov for å foreta justeringer/oppdateringer. Jf også innledningen til kommuneplanen 2015-2027 som kommunestyrets flertall la inn og vedtok:

«KOMMUNEPLANENS AREALDEL

Fram til neste kommuneplanrevisjon må bl.a. følgende vurderes nærmere:

1. Etterbruken av Glittre.
2. Løsninger for massehåndtering.
3. Etablering av flere innfarts- og utfartsparkeringsplasser.
4. Forslag til utbyggingsområder som i tabellene er grønne i rådmannens silingsrapport datert 22.08.14.»

Det forventes også at det kommer føringer for kommuneplanarbeidet ved vedtak av den regionale planen for areal og transport i Oslo og Akershus (Plansamarbeidet). Høringsutkastet hadde bl.a. forslag om at alle kommuner med prioriterte tettsteder (som Nittedal) skal tegne langsiktige «grønne» grenser for stedets utvikling. Som nevnt tidligere medfører klimaendringer med bl.a. mer ekstremnedbør at kommunen ønsker å få kartlagt flomfaren i sidevassdrag til Nitelva. Dette arbeidet skal resultere i egne flomsonekart som vedlegg til kommuneplanen, og at sonene blir avsatt som hensynssoner i arealdelen. I første omgang vil vassdrag i og nær bebyggelse bli prioritert. Det skal også vurderes om de regulerte byggeområdene i arealdelen skal generaliseres slik at de ikke fremstår som hvite felter i arealdelen. Det vil også gi kommunen en mulighet for å tydeliggjøre prinsipper, krav og føringer til utbygging innenfor vedtatte utbyggingsområder.



Det kom mange innspill om grøntstruktur i forrige planrevisjon. Ved kommende revisjon er det ønskelig å få utarbeidet et temakart grøntstruktur som kan ta innover seg innspill og ideer.

Direktoratet for mineralforvaltning uttalte i forbindelse med offentlig ettersyn av kommuneplan 2015 at tilgangen på byggeråstoff (pukk og grus) bør utredes og sikres i kommuneplan. Dette for å synliggjøre og sikre råstoff-forekomster og ivareta fremtidige uttaksmuligheter. I henhold til NGUs database er det to nasjonalt viktige pukkforekomster i Nittedal, det ene er Bjønndalen som er regulert til formålet, og Glosli nordøst for Li, som er LNF-område.

## **5.2. Handlingsdelen med økonomiplan**

Handlingsplanen med økonomidelen er kommunens handlingsprogram for kommunens virksomhet og ressursprioritering. Kommuneplanens samfunnsdel er styrende for hvilke årlige mål kommunen setter seg i handlingsprogram i budsjett. Antall barn, unge og eldre vil øke i årene framover. Dette innebærer utfordringer for kommuneøkonomien både i forhold til investeringer og drift. Nittedal skal ha en bærekraftig utvikling. Dette betyr at dagens forbruk og investeringer ikke skal svekke innbyggernes muligheter til i framtida å få dekket sine økonomiske, materielle, sosiale og kulturelle behov. Prinsippet om bærekraftig utvikling betyr at utgifter og inntekter må balansere over tid.

## **5.3. Temaplaner – sektorplaner<sup>1</sup>**

### **Skolebehovsplan**

Planen skal gi et grunnlag for politikerne til å sikre tilstrekkelig kapasitet i Nittedalsskolen slik at bl a effektivitet, gode tjenester og sunn økonomi er ivaretatt.

### **Kvalitet i Nittedalsskolen**

Kvalitet i Nittedalsskolen skal gi retning for hvordan Nittedal tolker statens føringer rundt kvalitet. Den skal vise vei for prioriteringer og satsninger for fremtidens Nittedalsskole basert på faktagrunnlag og forskning.

---

<sup>1</sup> Nittedal - Eiendom KF fremmer ikke egne planer, men involveres i en rekke av de andre planene som vil bli fremmet.

## **Plan for koordinering og samhandling i oppveksttjenestene**

Planen skal gi retning for hvordan tjenestene rundt barn og unge skal koordineres og samhandle for å sikre at barn og unge i Nittedal får nødvendig oppfølging slik at de mestrer livet og blir robuste borgere i fremtiden. Planen skal vise retning iht. kvalitet og kapasitet i tjenestene.

## **Kvalitet i barnehagene**

En revisjon og oppdatering av planen for kvalitet i barnehagene er ønskelig. Politikerne ønsker seg mer involvering og bedre forankring politisk av planen.

## **Plan for nittedalsbarnehagene - behovsdekning**

Planen skal gi et grunnlag for politikerne til å sikre tilstrekkelig kapasitet i Nittedalsbarnehagene slik at bl a effektivitet, gode tjenester og sunn økonomi er ivaretatt.

## **Demensplan 2020**

Økningen i antall eldre med demenssykdom tilsier behov for målrettet og systematisk arbeid med demensomsorgen i kommunen.

## **Boligmelding**

Det er vedtatt å utarbeide en boligmelding i Nittedal kommune for å legge til rette for differensiert boligbygging som ivaretar alle på boligmarkedet.

## **Helse og omsorgsplan, herunder heldøgns omsorg og pleie**

Nittedal vil oppleve en betydelig økning i pleie- og omsorgsbehovet i årene som kommer hovedsakelig grunnet kraftig vekst i eldrebefolkningen. For å møte disse utfordringene på en god måte vil det bli lagt fram en omsorgsplan.

## **Klima- og energiplan**

Denne trenger en revisjon i kommende periode, spesielt med tanke på klimaendringer og miljøutfordringer.

## Landbruksplan

Landbruksplan for Nittedal 2010-2018 revideres, blant annet med fokus på klima, miljø og næringsutvikling (herunder «grønn omsorg»).

## Strategisk næringsplan

Utfordringen for Nittedal er å gjøre seg attraktiv nok til at bedrifter velger å flytte til kommunen på jakt etter kvalifiserte arbeidstakere. Videre er utfordringen å legge til rette for fortsatt vekst i det eksisterende næringslivet. Det vil derfor bli utarbeidet en strategisk næringsplan.

## Øvrige planer som skal revideres

- Plan for beredskapsarbeid (revideres 2. halvår 2016)
- Arbeidsgiverpolitikk (vedtatt januar 2014. Ny behandling 2. halvår 2016)
- Lønnspolitikk revideres 2. halvår 2015.
- Kommunikasjonsstrategi
- IKT-strategi fremmes høsten 2015
- Reglementer (finans, økonomi, delegasjon og godtgjøring).
- Eiermelding 2013. Revideres 1. halvår 2016.

Formannskap og administrasjonsutvalg har i en felles gjennomgang av plandokumentene pekt på at dette er områder som gir grunnlag for god politisk og administrativ styring av Nittedal kommune. Omfanget av disse styringsdokumentene gir tilstrekkelig føring for Kommunestyret og administrasjonen til å ivareta rollen som henholdsvis overordnet og operativ arbeidsgiver.

Det er ikke definert egne dokumenter for å legge grunnlag for innovasjon og utvikling av tjenestene i kommunene. Det forutsettes at sektorvis utvikling – og satsning på innovasjon innarbeides som naturlig bestanddel i de planer hvor det hører naturlig hjemme.

- Trafikksikkerhetsplan, strategisk del. (Tiltaksdelen rulleres hvert år, og skal bygges opp annerledes enn tidligere med klarere prioriteringer.)
- V/A-plan overordnet strategisk del. (Det er ikke avklart når eller hvilke deler som skal revideres av tiltaksplaner.)
- Flyktningeplan
- Kommunedelplan for idrett og friluftsliv

## 5.4. Arealplaner

### Områdeplaner

Områdeplan for tursti i sentrum er igangsatt i 2015 og skal ferdigstilles i 2016.

Kommunedelplanen for nye Nittedal sentrum har krav om felles planlegging av sentrumskjernen, dvs. arealet mellom dagens sentrum og omlagt rv.4. Det foreslås at dette planarbeidet starter opp i 2016, med forventet vedtak 2017/2018. Gjennomføring av en arkitektkonkurranse vil bli vurdert som et første steg, som grunnlag for diskusjon og for å fastsette strukturer, og prinsipper for den videre sentrumsutviklingen.

Planstrategi for Nittedal 2012-15 hadde områdeplan for Skyttaområdet som prioritert planoppgave, men arbeidet har ikke blitt igangsatt av ressursmessige årsaker. Det er ønskelig å komme i gang med et planarbeid for industriområdet og boligområdet på Skytta, men det skal vurderes om dette eventuelt bør være to adskilte planprosesser, med ulike faglige problemstillinger.

### Detaljregulering

Det vises her til kap.4.9 mht. behov for gang-/sykkelvei langs Fuglåsveien. Arbeidet er igangsatt, og forventes ferdigstilt årsskifte 2016/17. Det legges opp til at neste reguleringsprosjekt langs Fylkesvei er fortau langs Gamleveien mellom Rotnes bru og Askveien.

I planperioden planlegges oppstart av detaljregulering av gang-/sykkelvei mellom rådhuset og Nygård/Kruttverket som omtalt i kap. 4.9. Det er også planlagt å igangsette planarbeid for å sikre hensyn til Salamanderparken. Det er også behov for å omregulere kommunens kloakkrenseanlegg, slik at alternativ bruk blir avklart.

## 6. Prioriterte planoppgaver 2016-2019

Planoppgave	Ansvar	2015	2016	2017	2018	2019
<b>Kommuneplan</b>						
Kommuneplanens arealdel	Sektor for miljø og samfunn		O		F	
Temakart teknisk infrastruktur	Sektor for miljø og samfunn		O		F	
Temakart flom sidevassdrag	Sektor for miljø og samfunn		O		F	
Temakart mineralressurser	Sektor for miljø og samfunn		O		F	
Temakart friluftslivsområder	Sektor for miljø og samfunn		O	F		
Temakart grøntstruktur	Sektor for miljø og samfunn		O		F	
Handlingsplan med økonomiplan	Stab og støtte		X	X	X	X
<b>Temaplaner - sektorplaner. Nye planer.</b>						
Kvalitet i Nittedalsskolen	Oppvekst og utdanning	F				
Plan for koordinering og samhandling i oppvekststjen	Oppvekst og utdanning	O		F		
Plan for nittedalsbarnehagene - behovsdekning	Oppvekst og utdanning	O	F			
Boligmelding	Helse og omsorg	O	F			
Demensplan	Helse og omsorg		O	F		
Helse og omsorgsplan	Helse og omsorg		O	F		
Handlingsplan - rus og psykisk helse	Helse og omsorg	O	F			
Strategisk næringsplan	Sektor for miljø og samfunn	O	F			
Kulturmelding	Oppvekst og utdanning		O	F		
Kommunedelplan for Kulturminner i Nittedal	Oppvekst og utdanning	F				
<b>Planer som skal revideres:</b>						
Plan for beredskapsarbeid	Stab og støtte		F			
Arbeidsgiverpolitikk	Stab og støtte		F			
Lønnspolitikk	Stab og støtte	F				
Kommunikasjonsstrategi	Stab og støtte		F			
IKT-strategi	Stab og støtte	F				
Reglementer (økonomi og finans)	Stab og støtte		F			
Eierskapsmelding	Stab og støtte		F		F	
Trafikksikkerhetsplan, strategisk del	Sektor for miljø og samfunn		F			
V/A-plan	Sektor for miljø og samfunn			F		
Flyktningeplan	Helse og omsorg		F			
Klima og energiplan	Sektor for miljø og samfunn			F		
Landbruksplan for Nittedal	Sektor for miljø og samfunn				F	
Kvalitet i barnehagene	Oppvekst og utdanning			F		
Skolebehovsplan	Oppvekst og utdanning	O	F			O
Kommunedelplan for idrett og friluftsliv	Oppvekst og utdanning			F		
<b>Arealplaner:</b>						
Områdeplaner Skytta bolig/næring	Sektor for miljø og samfunn				O	
Detaljregulering - Gang sykkelvei Fuglåsveien	Sektor for miljø og samfunn	O		F		
Områdeplan for tursti i sentrum	Sektor for miljø og samfunn	O	F			
Områdeplan for sentrumskjernen	Sektor for miljø og samfunn		O		F	
Detaljregulering g/s-vei rådhuset - rådmannsbrua	Sektor for miljø og samfunn	O	F			
Detaljregulering fortau Kvernstujordet - Kvernstuveien - Svartkruttveien	Sektor for miljø og samfunn			O		F
Detaljregulering - Fortau Rotnes - Askveien	Sektor for miljø og samfunn			O		F
Detaljreguleringsplan for Hermannspyten	Sektor for miljø og samfunn				O	
Detaljreguleringsplan for Salamanderparken	Sektor for miljø og samfunn					O
<b>O = Oppstart F = Planarbeid ferdig X = Årlig planarbeid</b>						

Planstrategi 2012-2015 (vedtatt 2012) inneholder en oversikt over kommunens planoppgaver. Planstrategi 2016-2019 erstatter den oversikten.

## 7. Vedlegg

1. Kommuneplan 2015-2027 med vedlegg
2. Oversikt over helsetilstand og påvirkningsfaktorer (Folkehelseoversikten). Nittedal 2015

Utrykte vedlegg:

3. Folkehelseprofil 2015 Nittedal kommune
4. Brev fra kommunal og moderniseringsminister Tore Sanner om Kommunal planstrategi og forholdet til kommunereformen. Datert 29.04.2015
5. Eiermelding 2013. Oversikt over Nittedals kommunes eierskap.
6. Referater fra 4 gruppearbeider om planbehov. Fra Plan og dialogkonferansen i april 2015.
7. Stortingsmeldinger:
  - Meld. St. 29 (2012-2013) Morgendagens omsorg
  - Meld. St. 26(2014-2015) Fremtidens primærhelsetjeneste- nærhet og helhet
  - Meld. St. 30 (2011-2012) Se meg! — alkohol – narkotika – doping
  - Meld. St. 34 (2012-2013) Folkehelsemeldingen — God helse – felles ansvar
  - Meld. St. 19 (2014-2015) Folkehelsemeldingen — Mestring og muligheter
  - Meld. St. Demensplan 2020 – Høringsdokument





**NITTEDALKOMMUNE**  
*der storby møter marka*

**Sentralbord:** 67 05 90 00

**Epost:** [postmottak@nittedal.kommune.no](mailto:postmottak@nittedal.kommune.no)

**Besøksadresse:** Rådhusveien 1, 1482 Nittedal

**[www.nittedal.kommune.no](http://www.nittedal.kommune.no)**

